

Beo4

Guida

Uso del telecomando Beo4, 4

Tasti Beo4 in dettaglio, 6

- Uso quotidiano e avanzato dei tasti del Beo4

Personalizzazione del Beo4, 9

- Configurazione del Beo4
- Aggiunta di un "tasto" supplementare
- Spostamento di "tasti" supplementari
- Rimozione di un "tasto" supplementare
- Configurazione del Beo4 per l'uso con un altro impianto audio o video

Manutenzione, 16

- Pulizia del Beo4
- Sostituzione delle batterie

Le specifiche tecniche, le funzioni e il relativo utilizzo possono essere modificati senza preavviso.

Questo prodotto è conforme alle normative esposte nelle Direttive 1999/5/EC e 2006/95/EC.



Uso del telecomando Beo4

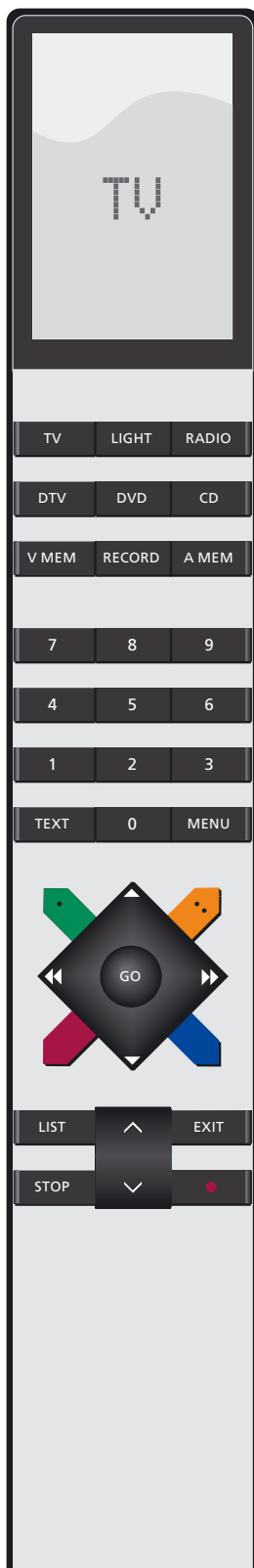
Il display del Beo4 comunica il dispositivo correntemente in funzione. Esso viene anche utilizzato per richiamare "pulsanti" addizionali per varie funzioni o dispositivi

Pulsanti dei dispositivi e pulsanti per la registrazione

Tasti numerici e pulsanti per televideo e per menu sullo schermo

Pulsanti di controllo dentro il pulsante a forma di stella

Pulsante del volume, di stop e di uscita; pulsante LIST per richiamare "pulsanti" addizionali sul display del Beo4



Il Beo4 è un telecomando palmare che consente di azionare remotamente e in modo agevole il proprio impianto audio/video Bang & Olufsen.

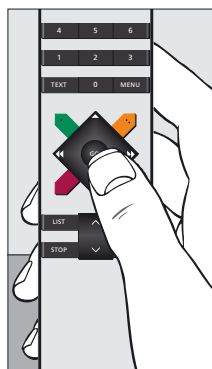
Le funzioni possono essere attivate premendo un singolo tasto sul Beo4 o una serie di tasti secondo una sequenza logica e diretta.

Il display del Beo4 visualizza le fonti azionate, come TV, RADIO o lettore DVD, o perfino le luci...

Il telecomando Beo4 incorpora inoltre molte più funzioni di quelle correntemente assegnate ai tasti: è per esempio possibile azionare fonti aggiuntive o richiamarle tramite il display. I "tasti" per queste funzioni possono essere richiamati sul display del Beo4 tramite il tasto LIST.

Sia che si utilizzino i tasti del Beo4 per l'azionamento quotidiano delle fonti, sia che si richiamino i "tasti" delle fonti e funzioni aggiuntive sul display, il telecomando Beo4 non potrebbe essere più facile da usare...

E sul sito web Bang & Olufsen è possibile consultare un glossario dei tasti aggiuntivi del Beo4.



Telecomando Beo4 – tutti i pulsanti necessari per il funzionamento quotidiano del televisore sono collocati al centro del telecomando Beo4, intorno al pulsante a forma di stella.

Tasti Beo4 in dettaglio

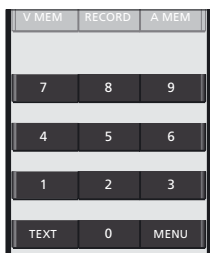


Uso quotidiano e avanzato dei tasti del Beo4

I tasti del telecomando Beo4 sono convenientemente raggruppati per agevolarne l'uso quotidiano.

Tasti fonte ... TV, DTV (SAT*), VMEM (VTAPE*), RADIO, DVD, CD, A MEM (ATAPE*) e LIGHT sono utilizzati per attivare i prodotti audio e video Bang & Olufsen, altri impianti audio/video integrati e il sistema di controllo delle luci Bang & Olufsen. Alcuni prodotti collegati esternamente possono essere attivati tramite il tasto LIST e altri tasti associati sul display del Beo4.

Tasto RECORD ... è situato vicino ai tasti fonte per facilitare le registrazioni tramite un registratore video o audio.



Tasti numerici ... i tasti 0-9 sono utilizzati quando è necessario digitare numeri, per esempio per selezionare un programma TV o radio, le pagine del televideo, brani specifici di un CD o DVD o una particolare registrazione audio o video.

Tasti TEXT e MENU ... consentono di accedere al televideo sul televisore Bang & Olufsen e richiamare i menu a schermo dei prodotti video Bang & Olufsen.

NOTA: i tasti contrassegnati con un * si riferiscono esclusivamente alle versioni precedenti del telecomando Beo4.

Tasti di comando sul pulsante a forma di stella

▲ e ▼ ... consentono di scorrere tra i numeri dei programmi o i brani. Su alcuni impianti audio, rivestono anche la funzione di tasti On/Off per le funzioni RANDOM (riproduzione casuale), REPEAT (riproduzione ripetuta) o EDIT (modifica).
 ◀▶ ... consentono di scorrere o selezionare una registrazione o disco diversi. I tasti hanno funzioni diverse a seconda del proprio impianto audio o video Bang & Olufsen. Per ulteriori informazioni, vedere la Guida fornita con l'impianto.



Tasto GO ... consente di confermare la selezione di una funzione e di riavviare la riproduzione della fonte visualizzata sul display del Beo4.

Tasti colorati ... sono destinati a particolari operazioni. L'utilizzo di questi tasti è illustrato nella Guida del prodotto Bang & Olufsen.

Tasti volume, stop ed esci e il tasto LIST che consente di richiamare tasti aggiuntivi sul display del Beo4.

Tasto volume ... ▲ e ▼ al centro consentono di regolare il volume dei diffusori. Premere il tasto destro centrale per disattivare completamente l'audio dei diffusori e premerlo nuovamente per riattivarlo.

Tasto STOP ... viene usato per disattivare diverse funzioni, per esempio la riproduzione di una fonte.

Tasto EXIT ... consente di uscire dai menu a schermo delle funzioni sul display del Beo4.

Tasto LIST ... premendo ripetutamente questo tasto è possibile visualizzare "tasti" aggiuntivi per funzioni e fonti sul display del Beo4.

Tasto Standby • ... il tasto rosso di standby consente di accendere e spegnere l'impianto Bang & Olufsen.



I tasti del Beo4 consentono di gestire remotamente un ampio numero di funzioni, mentre il display permette di accedere a ulteriori funzioni.

Ogni volta che una fonte (TV, RADIO e così via) viene visualizzata sul display di Beo4, è possibile premere il tasto LIST e visualizzare sul display funzioni supplementari che consentono di utilizzare la fonte, proprio come se si impiegassero tasti supplementari. È inoltre possibile attivare dispositivi supplementari collegati al televisore.

È tuttavia possibile personalizzare un nuovo telecomando Beo4 per adattarlo al proprio televisore e modificare l'ordine di visualizzazione delle funzioni supplementari quando vengono richiamate.

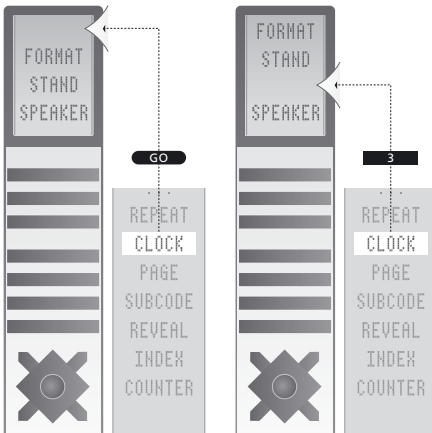
Tenere presente che in Beo4 è incluso un elenco di tutte le funzioni audio e video aggiuntive di Bang & Olufsen, benché solamente le funzioni supportate dal prodotto Bang & Olufsen siano utilizzabili quando vengono richiamate sul display di Beo4.

E sul sito web Bang & Olufsen è possibile consultare un glossario dei tasti aggiuntivi del Beo4.

Configurazione del Beo4

Se si acquista un nuovo Beo4, è possibile configurarlo per il proprio televisore.

- > Premere e tenere premuto il tasto di standby.
- > Premere **LIST** per accedere alla funzione di configurazione del Beo4.
- > Rilasciare entrambi i tasti. **ADD?** viene visualizzato sul display.
- > Premere ripetutamente **LIST** per visualizzare **CONFIG?** sul Beo4.
- > Premere **GO** per poter selezionare il tipo di configurazione.
- > Premere ripetutamente **LIST** per visualizzare **VIDEO?** sul Beo4.
- > Premere **GO** per accedere alla configurazione video.
- > Premere ripetutamente **LIST** per visualizzare **VIDEO4** sul Beo4.
- > Premere **GO** per memorizzare la configurazione.
- > Sul display viene visualizzato il messaggio **STORED**, a indicare che la configurazione è stata memorizzata. La funzione di configurazione del Beo4 viene abbandonata automaticamente.



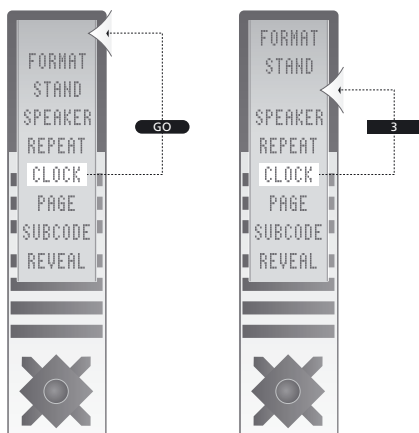
È possibile aggiungere un "tasto" supplementare al Beo4 sia in cima all'elenco che in una posizione specifica.

Aggiunta di un "tasto" supplementare

Quando si aggiunge una nuova funzione all'elenco del Beo4, è possibile richiamare il nuovo "tasto" sul display del telecomando.

- > Premere e tenere premuto il tasto di standby.
- > Premere **LIST** per accedere alla funzione di configurazione del Beo4.
- > Rilasciare entrambi i tasti. **ADD?** viene visualizzato sul display.
- > Premere **GO** per richiamare l'elenco dei "tasti" disponibili. Il primo "tasto" viene visualizzato sul display e lampeggia.
- > Premere ▲ o ▼ per scorrere avanti o indietro l'elenco di tutti i "tasti" supplementari.
- > Premere **GO** per aggiungere e collocare il "tasto" nella posizione preimpostata o come primo "tasto" dell'elenco, oppure...
- > ...premere **1 – 9** per inserire il "tasto" in una posizione specifica nell'elenco.
- > Viene visualizzato il messaggio **ADDED**, a indicare che il "tasto" è stato aggiunto. La funzione di configurazione del Beo4 viene abbandonata automaticamente.

È possibile spostare i "tasti" supplementari sia in cima all'elenco che in una posizione specifica.



Spostamento di "tasti" supplementari

È possibile riorganizzare l'ordine in cui i "tasti" supplementari vengono visualizzati quando si preme il tasto LIST.

- > Premere e tenere premuto il tasto di standby.
- > Premere **LIST** per accedere alla funzione di configurazione del Beo4.
- > Rilasciare entrambi i tasti. ADD? viene visualizzato sul display.
- > Premere ripetutamente **LIST** per visualizzare MOVE? sul Beo4.
- > Premere **GO** per richiamare l'elenco dei "tasti" supplementari. Sul display viene visualizzato il primo "tasto".
- > Premere ▲ o ▼ per scorrere avanti o indietro l'elenco di tutti i "tasti" supplementari.
- > Premere **GO** per spostare e posizionare il "tasto" visualizzato al primo posto dell'elenco oppure...
- > ...premere **1 – 9** per spostare il "tasto" in una posizione specifica nell'elenco.
- > Viene visualizzato il messaggio MOVED a indicare che il "tasto" è stato spostato. La funzione di configurazione del Beo4 viene abbandonata automaticamente.

Rimozione di un "tasto" supplementare

È possibile rimuovere qualsiasi "tasto" supplementare visualizzato quando si preme **LIST**.

- > Premere e tenere premuto il tasto di standby.
- > Premere **LIST** per accedere alla funzione di configurazione del Beo4.
- > Rilasciare entrambi i tasti. **ADD?** viene visualizzato sul display.
- > Premere ripetutamente **LIST** per visualizzare **REMOVE?** sul Beo4.
- > Premere **GO** per richiamare l'elenco dei "tasti" supplementari. Sul display viene visualizzato il primo "tasto".
- > Premere ▲ o ▼ per scorrere avanti o indietro l'elenco di tutti i "tasti" supplementari.
- > Premere **GO** per rimuovere il "tasto" visualizzato sul display.
- > Viene visualizzato il messaggio **REMOVED** a indicare che il "tasto" è stato rimosso. La funzione di configurazione del Beo4 viene abbandonata automaticamente.

Configurazione del Beo4 per l'uso con un altro impianto audio o video

Il Beo4 è pre-impostato in fabbrica su VIDEO4, ma è possibile configurarlo per l'uso con qualsiasi impianto audio o video Bang & Olufsen.

Per riconfigurare il Beo4

- > Premere e tenere premuto il tasto di standby.
- > Premere **LIST** per accedere alla funzione di configurazione del Beo4.
- > Rilasciare entrambi i tasti. **ADD?** viene visualizzato sul display.
- > Premere ripetutamente **LIST** per visualizzare **CONFIG?** sul Beo4.
- > Premere **GO** per poter selezionare il tipo di configurazione - video o audio.
- > Premere più volte **LIST** fino a visualizzare **VIDEO?** o **AUDIO?** sul display di Beo4.
- > Premere **GO** per accedere alle configurazioni video o audio.
- > Premere **LIST** fino a visualizzare la configurazione desiderata sul display.
Oppure premere uno dei tasti ▲, ▼, ◀, oppure ▶ per scorrere avanti o indietro l'elenco di tutte le configurazioni disponibili.
- > Premere **GO** per memorizzare la configurazione visualizzata sul display.

*Quando **STORED** viene visualizzato sul display, la configurazione è modificata e la funzione di configurazione del Beo4 viene abbandonata automaticamente.*

VIDEO1: BeoVision 9, BeoVision 5, BeoVision 4, BeoSystem 1, BeoVision 3 – schermo da 32", BeoVision Avant, BeoCenter AV5, BeoCenter AV 9000, Primi modelli BeoVision MX
VIDEO2: BeoVision 6, BeoVision 3 – schermo da 28", BeoVision 1, BeoVision 1 Link, BeoCenter 1, BeoVision MX4200/8000
VIDEO3: Prodotti video per i mercati americano e taiwanese
VIDEO4: BeoVision 8, BeoSystem 3
AUDIO1: Impianti audio diversi dal BeoSound 9000
AUDIO2: BeoSound 9000

AUDIO

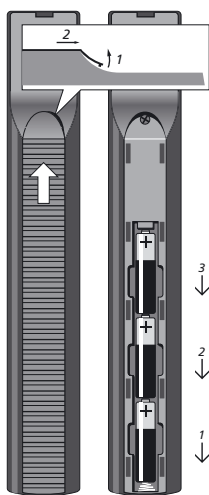
BASIC: tutti gli impianti audio, tranne il BeoSound 9000
BS9000: BeoSound 9000

VIDEO

AVANT: BeoVision Avant
AVANTUS: BeoVision Avant US
AV5: BeoCenter AV5
BC1: BeoCenter 1
BV1: BeoVision 1
MX: BeoVision MX
NONE: Per configurazioni audio. Nessuna funzione video inclusa

Altre opzioni, diverse da quelle elencate qui, possono essere visualizzate sul display quando si seleziona VIDEO? o AUDIO?. Queste opzioni aggiuntive sono elencate sotto. Per ulteriori informazioni, consultare il glossario del Beo4 sul sito web Bang & Olufsen.

Per poter utilizzare il televideo su un televisore impostato sull'Opzione 4, è necessario impostare il Beo4 su "VIDEO3", limitando però le funzionalità del Beo4 utilizzabili con televisori impostati su altre opzioni. Per ulteriori informazioni, consultare la Guida del televisore.



ATTENZIONE! Non esporre le batterie a calore eccessivo, come luce del sole, fiamme o simili!

Pulizia del Beo4

Pulire il telecomando Beo4 con un panno morbido, privo di peli e ben strizzato.

Sostituzione delle batterie

Quando sul display di Beo4 viene visualizzato il messaggio BATTERY, è necessario sostituire le batterie del telecomando.

Il Beo4 utilizza tre batterie (ubicate sotto il coperchio, sul retro). Si consiglia di usare solo batterie alcaline da 1,5 volt (formato AAA).

Sostituire le batterie nel modo illustrato alla pagina seguente.

Dopo la sostituzione delle batterie, TV verrà visualizzato sul display dopo circa 10 secondi. Il telecomando Beo4 è ora pronto per l'uso.

Nota: si consiglia di tenere in posizione le batterie con un dito finché il coperchio non viene completamente chiuso.

Italiano (Italian)

Apparecchiature elettriche ed elettroniche, parti e batterie, contrassegnate con questo simbolo non devono essere smaltite con i normali rifiuti domestici, ma devono essere raccolte e smaltite separatamente per proteggere l'ambiente.

Per informazioni sulla procedura di smaltimento corretta per il proprio Paese, rivolgersi a un rivenditore Bang & Olufsen.

Se le dimensioni del prodotto non consentono l'applicazione del simbolo, questo sarà riportato nella Guida utente, sul certificato di garanzia o sulla confezione.

CE Questo prodotto è conforme alle normative esposte nelle Direttive 2004/108/EC e 2006/95/EC.

